



كراسة شروط ومواصفات استثمار إنشاء و تشغيل وصيانة

# مبنى سكني تجاري

محافظة البجرة – مخطط القهيب بالبجرة – (موقع رقم ت ١٨)



## المحتويات

١. المقدمة .....
- أ. قائمة تدقيق لمقدمي العطاءات للتأكد من تقديم كل المستندات .....
- ب. تعريف المفردات الواردة بكراسة الشروط ومواصفات .....
- ج. الجدول الزمني المتوقع لإجراء المنافسة حتى بداية العقد ودفع إيجار السنة الأولى. ٢ .....
٢. وصف العقار .....
٣. اشتراطات الدخول في المنافسة .....
٤. واجبات المستثمر قبل إعداد العرض .....
٥. ما يحق للبلدية وللمستثمر قبل وأثناء فتح المظاريف .....
٦. الترسية والتعاقد وتسليم الموقع .....
٧. الاشتراطات العامة .....
٨. الاشتراطات الخاصة .....
٩. الاشتراطات الفنية .....
١٠. المرفقات .....
١١. الإقرار .....



،، هدفني أن تكون بلادنا

نموذجاً ناجحاً ورائداً في العالم على

كافة الأصعدة، وسأعمل معكم على

تحقيق ذلك ،،

خادم الحرمين الشريفين

الملك سلمان بن عبدالعزيز

## أ. قائمة تدقيق لمقدمي العطاءات للتأكد من كل المستندات المطلوبة

يتعين مراعاة الالتزام بتقديم المستندات المحددة والمطلوبة في كراسة الشروط والمواصفات إلكترونياً، وذلك عن طريق الموقع الإلكتروني [Furas.momra.gov.sa](http://Furas.momra.gov.sa) أو عن طريق تطبيق الأجهزة الذكية "فرص"، باستثناء أصل خطاب الضمان البنكي، فيقدم الأصل - في ظرف مختوم ومغلق - من المستثمر أو من يفوضه ويكتب عليه اسم المستثمر وعنوانه وأرقام هواتفه ورقم الفاكس، في الموعد والمكان المعلن عنه لفتح المظاريف (قبل ساعه من وقت فتح المظاريف) مع إرفاق صورة من الضمان البنكي في الموقع الإلكتروني المشار إليه وفي حال تعذر التقديم إلكترونياً سيتم التقديم وفق ماورد في البند ١١/٣

م	المستند	هل مرفق؟	هل مختوم؟
١	نموذج العطاء (النموذجين الواردة في البند ١٠ المرفقات)		
٢	توكيل رسمي موثق		
٣	إثبات أن المسئول عن الشركة أو وكيلها الذي وقع على العطاء لديه الصلاحية للتوقيع		
٤	صورة سارية المفعول من السجل التجاري		
٥	صورة رخصة الاستثمار الأجنبي إذا كان المستثمر غير سعودي		
٦	صور من شهادات الخبرة تتناسب مع طبيعة المشروع		
٧	أصل خطاب ضمان بنكي معتمد لدى مؤسسة النقد العربي السعودي		
٨	صورة من شهادة الزكاة والدخل سارية المفعول		
٩	صورة من شهادة الإشتراك بالغرفة التجارية سارية المفعول		
١٠	صورة من الشهادة الصادرة من مكتب التأمينات الإجتماعية		
١١	صورة من شهادة الالتزام بالسعودة		
١٢	صورة من إثبات العنوان الوطني		
١٣	كراسة الشروط والمواصفات وملحقاتها		

## ١. مقدمة

ترغب بلدية محافظة الحجرة في طرح منافسة عامة على المستثمرين عن طريق المنافسة الإلكترونية استثمار لإنشاء وتشغيل وصيانة مبنى سكني تجاري - مخطط القهيب بالحجرة - قطعة رقم ١٨ وتشتمل على المرافق والخدمات المساندة لهذه الأنشطة ويتضمن جميع الأنشطة والخدمات الخاصة بالمشروع طبقاً للمعايير العالمية، وذلك وفق التفاصيل المبينة في كراسة الشروط والمواصفات المرفقة، والتي توضح المعلومات التي يجب على المستثمرين الإحاطة بها، ومراعاتها عند تقديم عطاءاتهم لهذه المنافسة، وتهيب البلدية بالمستثمرين القراءة المتأنية والدقيقة لمحتويات الكراسة للتعرف على الاشتراطات والمواصفات الفنية، والجوانب القانونية للعقد، والتزامات المستثمر، بما يمكنه من تقديم عطاء مدروس يتيح له الفوز بالفرصة الاستثمارية المتاحة، ويحقق للبلدية أهدافها وترحب البلدية بالرد على أية استفسارات أو استيضاحات من المستثمرين الراغبين في دخول المنافسة، ويمكن للمستثمرين تقديم الاستفسارات أو الاستيضاحات بإحدى الطرق التالية:

التوجه إلى الإدارة المذكورة أدناه بالبلدية وتقديم الاستفسار مكتوباً أو عن طريق البريد الإلكتروني :

بلدية محافظة الحجرة - إدارة الاستثمار و التخصيص

تليفون / ٠١٧٧٤١٥٢٩٠ تحويلة ١٣٣/١

تحويلة ٢٢٢/٢

[atabalzahrani@baha.gov.sa](mailto:atabalzahrani@baha.gov.sa)



## ج- الجدول الزمني المتوقع لإجراء المنافسة حتى دفع إيجار السنة الأولى

التاريخ	البيان	كيفية تحديد التاريخ
	تاريخ الإعلان	التاريخ الذي تم فيه النشر
	آخر ميعاد لتقديم العطاءات	كما هو محدد في الإعلان
	موعد فتح المظاريف	كما هو محدد في الإعلان
	إعلان نتيجة المنافسة	تحده البلدية
	موعد الإخطار بالترسية	تحده البلدية
	تاريخ توقيع العقد لمن ترسو عليه المنافسة	خلال خمسة عشر يوماً من تاريخ إشعار البلدية للمستثمر بمراجعتها، فإن لم يراجع يرسل له إشعار نهائي، ويعطي مهلة إضافية خمسة عشر يوماً.
	تاريخ تسليم العقار للمستثمر	خلال شهر من توقيع العقد
	بداية سريان مدة العقد	من تاريخ تسليم العقار بموجب محضر تسليم موقع من البلدية والمستثمر، وإذا لم يتم توقيع المستثمر على محضر تسليم العقار يتم إشعاره خطياً وتحسب بداية سريان مدة العقد من تاريخ الإشعار.
	موعد سداد أجرة الدفعة الأولى	عند توقيع العقد

## ب. تعريف المفردات الواردة بكراسة الشروط والمواصفات

**المشروع:** هو المشروع المراد إنشاؤه و تطويره وتشغيله وإدارته من المستثمر بالموقع المحدد.

**العقار:** هو أرض محددة من قبل البلدية ، ومقام عليها أو يرغب إقامة مباني تجارية سكنية عليها .

**المستثمر:** هو فرد او شركة أو مؤسسة مرخصة في مجال المشروع وطبيعته.

**مقدم العطاء:** هو الجهة التي تقدم عرضاً في المنافسة سواء كانت شركة أو مؤسسة أو فرداً.

**المنافسة:** هي طريقة لإثارة التنافس بين المستثمرين تأخذ شكل مزايدة بهدف الحصول على أعلى سعر في مدة زمنية محددة، أو أي طريقة أخرى تتبعها البلدية عند تأجير العقارات والأنشطة حسب الأنظمة والتعليمات.

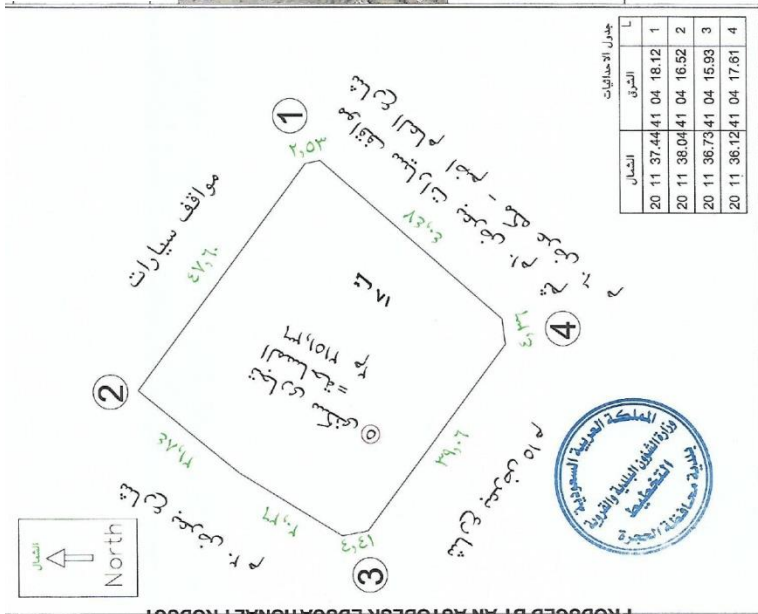
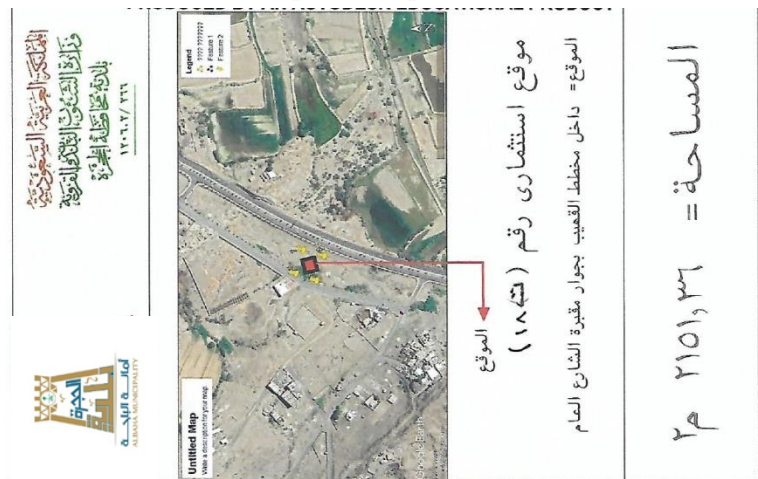
**المنافسة الإلكترونية:** تقديم المستثمرين عطاءاتهم في المنافسة عن طريق الموقع الإلكتروني [Furas.momra.gov.sa](http://Furas.momra.gov.sa) أو عن طريق تطبيق أو عن طريق تطبيق الأجهزة الذكية "فرص".

**الكراسة:** كراسة الشروط والمواصفات وملحقاتها.



## ٢. وصف العقار

## کروکي مساحي



النشاط		مبنى سكني تجاري	
مكونات النشاط		جميع الأنشطة والخدمات المرتبطة بالمشروع	
موقع العقار	محافظة الحجرة - مخطط القهيب بالحجرة - (مخطط ب/ح/٤٢)		
حدود العقار	شمال	مواقف سيارات	رقم العقار
	جنوب	شارع عرض ١٥ م	ت ١٨
	شرق	مواقف سيارات بعرض ١٠م يليه شارع عرض ٦٠م (طريق الحجرة - أضف)	٤٧,٦٠م + كسرة جنوب شرق ٢,٥٣م
	غرب	شارع عرض ٢٠م	٣٩,٠٦م + كسرة شمال شرق ٤,٣٦م + كسرة شمال غرب ٤,٤١م
			٤٠,٤٧م + كسرة شمال غرب ٢,٥٣م + كسرة جنوب غرب ٤,٣٦م
نوع العقار	أرض فضاء		
مساحة الأرض	٢١٥١,٣٦ م٢ ( ألفان ومائة وواحد وخمسون متر مربع وستة وثلاثون سنتيمتر مربع)		

- يجب الرجوع إلى الكروكي المرفق للاطلاع على كافة المعلومات الخاصة بالعقار وتعتبر هي المعلومات المعتمدة.





### ٣. اشتراطات دخول المنافسة والتقديم

#### ١/٣ من يحق له دخول المنافسة :

١/١/٣ يحق للشركات والمؤسسات والمستثمرين السعوديين وغير السعوديين الذين لديهم خبرة في مجال متطلبات المشروع حسب الاشتراطات والمواصفات الفنية ما عدا الممنوعين من التعامل نظاماً أو بحكم قضائي حتى تنتهي مدة المنع من التعامل، ويحق البلدية استبعاد الذين عليهم مستحقات متأخرة، أو كانوا ممن يتأخرون في سداد الأجرة عن مواعدها بعد رفعها لوزير الشؤون البلدية والقروية والموافقة على استبعادها.

٢/١/٣ يسري على الشركات والمؤسسات غير السعودية نظام الاستثمار الأجنبي.

#### ٢/٣ لغة العطاء :

١/٢/٣ لما كانت اللغة العربية هي اللغة الرسمية في المملكة العربية السعودية فعلى المستثمر الالتزام بالتعامل بها في جميع المكاتبات المتعلقة بهذا المشروع، بما في ذلك العطاء، وجميع مرفقاته، وبياناته، ويستثنى من ذلك التكاليف الخاصة بالمعدات والأدوات والأجهزة التي يجوز أن تكون باللغة الإنجليزية.

٢/٢/٣ في حال التقدم بمسند بأي لغة أخرى يتم ترجمته إلى اللغة العربية عن طريق المستثمر من خلال مكتب ترجمة معتمد، ويعتبر النص العربي هو المعول عليه في حالة الاختلاف أو الالتباس في المضمون.

#### ٣/٣ مكان تقديم العطاءات :

تُقدم العطاءات -في حال تعذر التقديم الإلكتروني- المطبوعة والمختومة بختم البلدية باسم سعادة رئيس بلدية محافظة الحجرة وبحيث يتم تسليمها باليد لقسم الاستثمارات في البلدية والحصول على إيصال أو ورقة يثبت فيه تاريخ وساعة التقديم،

#### ٤/٣ موعد تقديم العطاءات :

يجب أن تقدم العطاءات في موعد أقصاه كما هو موضح في الإعلان ولن يقبل أي عطاء يرد بعد هذا الموعد أو يسلم لغير الجهة المحددة أعلاه.

#### ٥/٣ موعد فتح المظاريف :

الموعد المحدد لفتح المظاريف كما هو موضح في الإعلان (مع مراعاة مواعيد التأجيل أو التمديد في حال الإعلان عن ذلك).

#### ٦/٣ تقديم العطاء :

١/٦/٣ تقدم العطاءات عن طريق المنافسة الإلكترونية، ويتم إرفاق كل المستندات المطلوبة في كراسة الشروط والمواصفات إلكترونياً، ماعدا الضمان البنكي فيقدم الأصل في ظرف مختوم ويسلم للإدارة المختصة وفي الموعد المحدد في الإعلان.

٢/٦/٣ على المستثمر استيفاء نموذج العطاء المرفق بالدقة اللازمة، وذلك طباعة أو

كتابة بالمداد، والالتزام التام بما تقضى به البنود الواردة بكراسة الشروط والمواصفات وملحقاتها.

٣/٦/٣ يجب ترقيم صفحات العطاء ومرفقاته والتوقيع عليها من المستثمر نفسه، أو الشخص المفوض من قبله، وكذلك ختمها بختمه.

٤/٦/٣ وإذا قدم العطاء من شخص مفوض يجب إرفاق أصل التفويض مصدقاً من الغرفة التجارية، أو مصحوباً بوكالة شرعية.

٥/٦/٣ في حال تعذر تقديم العطاء عن طريق المنافسة الإلكترونية لأسباب فنية، فيقدم العطاء في يوم موعد ومكان فتح المظاريف (قبل ساعه من وقت فتح المظاريف) المعلن عنه، داخل ظرف مختوم بالشمع الأحمر ويكتب عليه من الخارج اسم المنافسة واسم المستثمر وعنوانه وأرقام هواتفه وجواله والبريد الإلكتروني الرسمي ورقم الفاكس مع تقديم ما يثبت سداد قيمة الكراسة.

#### ٧/٣ كتابة الأسعار :

يجب على المستثمر عند إعداد عطائه أن يراعى ما يلي :-

١/٧/٣ أن يقدم السعر بالعطاء وفقاً لمتطلبات كراسة الشروط والمواصفات، ولا يجوز له إجراء أي تعديل، أو إبداء أي تحفظ عليها، أو القيام بشطب أي بند من بنود المزايدة أو مواصفاتها، ويستبعد العرض المخالف لذلك.

٢/٧/٣ تدون الأسعار في العطاء أرقاماً وكتابة (حروفاً) بالريال السعودي.

٣/٧/٣ لا يجوز للمستثمر الكشط، أو المحو، أو الطمس، أو تصحيح أو تعديل في عرض السعر يجب أن تعاد كتابته من جديد بالحروف والأرقام، والتوقيع عليه وختمه.

#### ٨/٣ مدة سريان العطاء :

مدة سريان العطاء (٩٠ يوماً) تسعون يوماً من التاريخ المحدد لفتح المظاريف، وللبلدية الحق في طلب مد سريان العطاء إذا ما اقتضت الضرورة ذلك، ويبقى العطاء نافذ المفعول وغير جائز الرجوع فيه من وقت تقديمه، وحتى نهاية مدة سريان العطاء.

#### ٩/٣ الضمان :

١/٩/٣ يجب أن يقدم مع العطاء ضمان بنكي بقيمة لا يقل عن ٢٥% من قيمة العطاء السنوي ساري المفعول حتى يتم سداد أجرة الدفعة الأولى ، وذلك لضمان جدية العطاء ويقدم في شكل خطاب ضمان من بنك معتمد لدى مؤسسة النقد العربي السعودي ، وأن يكون غير مشروط، وغير قابل للإلغاء وأن يكون واجب الدفع عند أول طلب من البلدية دون الحاجة إلى إنذار أو حكم قضائي، كما يجب أن يكون خطاب الضمان سارياً لمدة لا تقل عن (٩٠ يوم) من تاريخ آخر موعد لتقديم العطاء وقابلاً للتمديد عند الحاجة وقابل للتمديد طوال فترة العقد، وكل عطاء لا يرفق به أصل خطاب الضمان ويسلم للإدارة المختصة يتم استبعادها.



١٢/١١/٣ صورة من إثبات العنوان الوطني.  
١٣/١١/٣ كراسة الشروط ومواصفات المنافسة وملحقاتها المختومة بختم البلدية الرسمي، موقعا عليها من المستثمر ومختومة بختمه على كل الصفحات، وذلك تأكيداً من المستثمر بالعلم والالتزام المطلق بما ورد فيها، ويجب إرفاق صورة إيصال الدفع الذي تم شراء كراسة الشروط ومواصفات بموجبه.

#### ١٢/٣ سرية المعلومات :

جميع المعلومات والمستندات المقدمة من المستثمرين عن طريق المنافسة الإلكترونية تتمتع بكامل السرية، ولا يمكن لأي طرف أو جهة الاطلاع عليها سوى في يوم وموعد فتح المظاريف وذلك من قبل المخول له نظاماً لدى البلدية.

### ٤. واجبات المستثمر قبل إعداد العرض

#### ١/٤ دراسة الشروط الواردة بالكراسة :

على المستثمر دراسة بنود كراسة الشروط والمواصفات الواردة دراسة وافية ودقيقة، وإعداد العرض وفقاً لما تقضي به هذه الشروط والمواصفات، وعدم الالتزام بذلك يعطي الحق للبلدية في استبعاد العطاء، ويعتبر بمجرد تسليمه للعطاء قد أقر بصحة المعلومات والبيانات التي كتبها وبكل ما ورد في كراسة الشروط والمواصفات والملحقات ويعد ملزماً بها نظاماً.

#### ٢/٤ معاينة العقار :

على المستثمر وقبل تقديم عطاءه أن يقوم بمعاينة العقار معاينة تامة نافية للجهالة، وفق الحدود المعتمدة، وأن يتعرف تعرفاً تاماً على الأوضاع السائدة به، ويعتبر المستثمر قد استوفى هذا الشرط بمجرد تقديمه بعطائه، بحيث لا يحق له لاحقاً الادعاء أو الاحتجاج بأية جهالة بخصوص العقار والأعمال المتعلقة به.

#### ٣/٤ الاستفسار حول بيانات المنافسة :

في حالة غموض أو عدم وضوح أي بند من بنود المنافسة، يجب على المستثمر الاستفسار من البلدية خطياً أو إلكترونياً للحصول على الإيضاح اللازم قبل تقديمه لعطاءه، وذلك بمدة لا تقل عن عشرة أيام من التاريخ النهائي المحدد لتقديم العطاءات، وستقوم البلدية بالرد على الاستفسارات كتابة لكل من اشترى كراسة الشروط والمواصفات في موعد أقصاه خمسة أيام قبل الموعد المحدد لفتح المظاريف، ولن يعول على أية استفسارات أو إجابات شفوية، ويعتبر نسخة الخطاب الموجه للمستثمر عن طريق احد وسائل التواصل المعتمدة أو عن طريق البريد الإلكتروني أو المرسل للبريد الإلكتروني الخاص بالمستثمر المعتمد على عنوانه في كراسة الشروط والمواصفات رداً رسمياً وعلى المستثمر الالتزام بما جاء فيه والرد على نفس البريد بالاستلام في حال وصوله له. وتخلي الأمانة مسؤوليتها في حالة عدم الرد بالاستلام.

٢/٩/٣ يستبعد كل عطاء لا يرفق به أصل خطاب الضمان (صورة في التقديم الإلكتروني والأصل يسلم في ظرف مختوم حسب الإعلان)، أو تكون قيمة الضمان به أقل من ٢٥% من قيمة العطاء السنوي كما هو موضح اعلاه، أو يكون خطاب الضمان مقدماً بغير اسم المستثمر، وليس للمستثمر الحق في الاعتراض على الاستبعاد. ٣/٩/٣ لا يقبل الشيكات أو أي مستندات مالية أخرى.

**الضريبة المضافة:** يلتزم المستثمر بدفع ضريبة القيمة المضافة عند ترسية المشروع إضافة على قيمة العطاء المقدم وهي تعادل ١٥%.

#### ١٠/٣ موعد الإفراج عن الضمان :

يرد الضمان لأصحاب العطاءات غير المقبولة فور البت في المنافسة، ويفرج عن الضمان لأصحاب العطاءات المقبولة والتي لم يرسى عليها المشروع بعد صدور قرار الترسية ولا يحق المطالبة بالإفراج عن الضمان إلا بعد ترسية المشروع.

#### ١١/٣ مستندات العطاء :

يجب على المستثمر استيفاء وإرفاق المستندات التالية وبالترتيب الوارد ذكره :  
١/١١/٣ نموذجي العطاء والبيانات (بند ١٠ المرفقات) والتوقيع عليهما من المستثمر، أو ممن يفوضه لذلك، ومختوماً بختمه، مع إثبات تاريخ التوقيع.  
٢/١١/٣ توكيل رسمي موثقاً من الغرفة التجارية، أو وكالة شرعية أو تفويض رسمي مصدق من الغرفة التجارية وذلك إذا قام بالتوقيع على العطاء ومرفقاته شخص غير المستثمر. وإذا كان المستثمر شركة يجب إرفاق ما يثبت أن المسئول عن الشركة أو وكيلها الذي وقع على العطاء ومرفقاته لديه الصلاحية للتوقيع نيابة عن الشركة.

٣/١١/٣ إذا كان المستثمر شركة يجب إرفاق ما يثبت أن المسئول عن الشركة أو وكيلها الذي وقع على العطاء ومرفقاته لديه صلاحية التوقيع نيابة عن الشركة.

٤/١١/٣ صورة سارية المفعول من السجل التجاري طبقاً للنشاط المطلوب .

٥/١١/٣ صورة من رخصة الاستثمار الأجنبي إذا كان المستثمر غير سعودي.

٦/١١/٣ صورة من شهادة الخبرة الخاصة بنشاط المشروع، وعلى المتقدم إرفاق مستندات تثبت ممارسته لما يتناسب مع طبيعة المشروع (أو تقديم رخصة تشغيل أو سجل تجاري بنفس النشاط ساري المفعول)، ويحق للبلدية استبعاد العطاء لمن لم يتقدم بإرفاق المستندات المطلوبة .

٧/١١/٣ خطاب ضمان من بنك معتمد لدى مؤسسة النقد العربي السعودي (وطبقاً للشروط الواردة في البند ٩/٣ أعلاه).

٨/١١/٣ صورة من شهادة الزكاة والدخل سارية المفعول.

٩/١١/٣ صورة من شهادة الاشتراك بالغرفة التجارية سارية المفعول.

١٠/١١/٣ صورة من الشهادة الصادرة من التأمينات الاجتماعية يثبت فيها أن الشركة / المؤسسة المتقدمة مسجلة في التأمينات وأنها قامت بجميع الالتزامات اتجاهها، وإرفاق ما يثبت أنها غير خاضعة لأحكام هذا النظام.

١١/١١/٣ صورة من شهادة الالتزام بالسعودة.

## ٥. ما يحق للبلدية والمستثمر قبل وأثناء فتح المظاريف

### ١/٥ إلغاء المنافسة وتعديل الشروط والمواصفات :

يجوز للبلدية إلغاء المنافسة قبل فتح المظاريف بعد أخذ موافقة صاحب الصلاحية إذا اقتضت المصلحة العامة ذلك. ويحق لها الإضافة أو الحذف أو التعديل لمضمون أي بند من بنود كراسة الشروط والمواصفات بموجب خطاب أو إخطار (بأي وسيلة تواصل معتمدة) إلى جميع الشركات أو المؤسسات التي قامت بشراء كراسة الشروط والمواصفات، وذلك قبل فتح المظاريف، على أن تعتبر أية إضافة أو حذف أو تعديل تم إخطار الشركات أو المؤسسات به جزء لا يتجزأ من هذه الشروط والمواصفات وملزماً لجميع المتنافسين.

### ٢/٥ تأجيل موعد فتح المظاريف :

يحق للبلدية تأجيل أو تمديد تاريخ وموعد فتح المظاريف إذا ما دعت الضرورة إلى ذلك، وإذا تم ذلك فإن البلدية ستخطر جميع مقدمي العطاءات بالتأجيل كتابة أو بأي وسيلة تواصل معتمدة.

### ٣/٥ سحب العطاء :

لا يحق للمستثمر سحب عطاءه قبل الموعد المحدد لفتح المظاريف.

### ٤/٥ تعديل العطاء :

لا يجوز للمستثمر إجراء أي تعديل في عطاءه بعد تقديمه، ولن يلتفت إلى أي ادعاء من صاحب العطاء بوجود خطأ في عطاءه بعد تقديمه.

### ٥/٥ حضور جلسة فتح المظاريف :

يحق للمستثمر أو مندوبه حضور جلسة فتح المظاريف في الموعد المحدد، ويجب أن يكون مندوب الشركة أو المؤسسة المفوض لحضور جلسة فتح المظاريف سعودي الجنسية، مصحوباً بوكالة شرعية أو تفويض من مدير الشركة أو المؤسسة مصدقاً من الغرفة التجارية ولا يحق الاعتراض لمن لم يحضر الجلسة.

## ٦. الترسية والتعاقد وتسليم الموقع

### ١/٦ الترسية و التعاقد :

١/١/٦ بعد أن تستكمل لجنة فتح المظاريف إجراءاتها تقدم العروض إلى لجنة الاستثمار لدراستها، وتقديم التوصية لصاحب الصلاحية بما تراه.  
٢/١/٦ يتم إخطار من رست عليه المنافسة خلال أسبوع على الأكثر من تاريخ الترسية؛ لمراجعة البلدية خلال خمسة عشر يوماً من تاريخ الإخطار لاستكمال الإجراءات، وإذا لم يراجع خلال هذه المدة، يرسل له إخطار نهائي، ويعطى مهلة خمسة عشر يوماً أخرى، وفي حالة تخلفه عن مراجعة البلدية بعد المدة الإضافية يتم إلغاء حقه في الاستثمار ومصادرة الضمان.

٣/١/٦ يجوز للبلدية بعد أخذ موافقة صاحب الصلاحية ترسية المنافسة على صاحب العطاء الثاني بنفس قيمة العطاء الأول، الذي رست عليه المنافسة، ولم يستكمل الإجراءات خلال المدة المحددة.

### ٢/٦ تسليم الموقع :

١/٢/٦ يتم تسليم الموقع عن طريق أحد المكاتب الهندسية المعتمدة من قبل البلدية وبعد موافقة البلدية بموجب كروكي معتمد أو من قبل المختص في البلدية ومن ثم يقوم قسم الاستثمارات بإعداد محضر تسليم موقع من جميع الأطراف المشاركة في تسليم الموقع وذلك بعد توقيع العقد مباشرة ما لم يكن هناك عائق لدى الأمانة يحول دون ذلك وبشرط ألا تزيد المدة من تاريخ توقيع العقد وتاريخ الاستلام عن شهر واحد.

٢/٢/٦ في حال تأخر المستثمر عن التوقيع على محضر تسليم الموقع تقوم البلدية بإرسال إشعار خطياً أو إلكترونياً للمستثمر على عنوانه، وتحسب بداية مدة العقد من تاريخ الإشعار.

٣/٢/٦ يتحمل المستثمر التكاليف المترتبة على استلام الموقع من قبل المكاتب الهندسية وجميع ما يتعلق بذلك.

٤/٢/٦ يجب على المستثمر التعاقد مع مكتب هندسي معتمد وتزويد الإدارة المختصة بصورة من العقد المبرم بخطاب رسمي وذلك فور اعتماد محضر تسليم الموقع لعمل التصميم والمخططات المعمارية للمشروع في مدة أقصاها ٩٠ يوم من تاريخ محضر تسليم الموقع، وفي حال التأخر عن الموعد المحدد يعتبر ذلك عدم جدية من المستثمر في البدء بأعمال الإنشاء، مما يترتب عليه أخذ الإجراءات المتبعة في ذلك.

٥/٢/٦ في حال طرأ بعد الترسية أو توقيع العقد وجود أي عوائق أو إجراءات تحول دون تسليم الموقع أو تنفيذ المشروع سيتم إلغاء المنافسة أو العقد وفقاً للإجراءات النظامية وسترد البلدية للمستثمر قيمة ما سدده من أجرة عند توقيع العقد دون أي تعويض من أي نوع آخر، حسب تعميم صاحب السمو الملكي وزير الشؤون البلدية والقروية رقم ٢٨٦٥١ بتاريخ ١٤٣٣/٠٦/٠١ هـ





## ٧. الاشتراطات العامة

- التدقيق والاعتماد للمخططات وعينات المواد التي يقدمها المقاول وبعدم التوصيات بشأنها.
- دراسة المشكلات التي قد تظهر أثناء التنفيذ، وإبداء التوصيات اللازمة لحلها.
- إجراء التغييرات والتعديلات غير الجوهرية في المشروع، والتي من شأنها تلافي المشكلات، والتنسيق بين عناصر المشروع المختلفة، بشرط ألا تتسبب في أية زيادة في تكلفة المشروع أو توفير على المقاول، وأن يتم أخذ موافقة البلدية عليها مسبقاً، وعند حدوث زيادة ضرورية، أو نقص في التكاليف يتم أخذ موافقة البلدية على الزيادة، وخصم الوفر على المقاول.

### حق البلدية في الإشراف على التنفيذ :

- ١/٦/٧ للبلدية الحق الكامل في الإشراف على التنفيذ بجميع مراحله للتأكد من التزام المستثمر بالتنفيذ طبقاً للاشتراطات والمواصفات الواردة بكراسة الشروط والمواصفات والمخططات المعتمدة.
- ٢/٦/٧ يلتزم المستثمر بتلبية متطلبات للبلدية فيما يتعلق بأوامر التغيير والإصلاح لما تم تنفيذه مخالفاً للشروط والمواصفات والمخططات المعتمدة.
- ٣/٦/٧ لا يجوز للمستثمر إجراء أية إضافات أو تعديلات جديدة في التصميم إلا بعد موافقة البلدية ، وفي حالة الموافقة يتعين على المستثمر أن يقدم للبلدية مخططات كاملة من المواصفات الفنية من أجل الحصول على الموافقة الخطية والترخيص اللازم.
- ٤/٦/٧ يلتزم المستثمر بعد الانتهاء من أعمال الإنشاء بإشعار البلدية ، ليقوم مهندس للبلدية بالمعاينة، وعمل محضر يبين أن التنفيذ تم طبقاً للمواصفات والشروط الواردة بكراسة الشروط والمواصفات والمخططات المعتمدة.
- ٥/٦/٧ يجب على المستثمر أن يقدم للأمانة تقريراً دورياً (كل ثلاثة أشهر) من مكتب هندسي معتمد من الأمانة عن أعمال الانشاءات التي تمت ، موضحاً خط سير العمل بالمشروع ومدى تطابقه مع الجدول الزمني .

### تقرير المقاول والمكتب الاستشاري :

- بعد الانتهاء من تنفيذ جميع الأعمال وقبل السماح بالتشغيل يقدم كل من المقاول والاستشاري المشرف على التنفيذ تقريراً إلى البلدية بخطاب رسمي عن طريق المستثمر، يوضحان فيه مسؤوليتهما عن تنفيذ المشروع ومطابقته للمواصفات، مع تقديم المخططات النهائية من واقع الطبيعة (AS Built) معتمدة من استشاري المشروع.

### استخدام العقار للغرض المخصص له :

- لا يجوز للمستثمر استخدام العقار لغرض المخصص له في إعلان المنافسة أو النشاط الذي أخذت الموافقة عليه من قبل البلدية ، و أي مخالفة لذلك يترتب عليها فسخ العقد، وسحب العقار من المستثمر.

### ١/٧ توصيل الخدمات للموقع :

يتولى المستثمر توصيل الخدمات للموقع (كهرباء- مياه- صرف صحي- هاتف- ... وغيرها) على مسؤوليته الخاصة، ويتحمل كافة التكاليف والرسوم المرتبطة بذلك، وعلى المستثمر أن ينسق في ذلك مع الإدارة المعنية بالبلدية ومع الجهات ذات الصلة.

### ٢/٧ البرنامج الزمني للتنفيذ :

يلتزم المستثمر أن يقدم للبلدية برنامجاً زمنياً فور استلام الموقع، متضمناً المراحل المختلفة من التصميم واستخراج الموافقات والإنشاء والتشغيل.

### ٣/٧ الحصول على الموافقات والتراخيص من البلدية والجهات ذات العلاقة :

يلتزم المستثمر بعدم القيام بتنفيذ المشروع قبل الحصول على الموافقات والتراخيص من البلدية والجهات الأخرى ذات العلاقة، مع تحمل كافة تكاليف أي رسوم لأي إجراء.

### ٤/٧ تنفيذ الأعمال :

١/٤/٧ يجب على المستثمر أن يسند مهمة إنشاء المشروع إلى مقاول لديه خبرة وسابقة أعمال في تنفيذ مثل هذه الأنشطة، وأن يوقع معه عقد تنفيذ المشروع، ويتم اعتماد هذا العقد من البلدية قبل تسليم المستثمر ترخيص البناء، كما يجب على المستثمر أن يقدم شهادات الخبرة السابقة للمقاول معتمدة ومصدقة من الجهات المختصة تثبت تأديته للأعمال التي التزم بها.

٢/٤/٧ على المستثمر إلزام المقاول بشهادة تأمين ضد العيوب التي تظهر في المباني والإنشاءات سواء الهيكلية أو أعمال التشطيب أو غير ذلك من عناصر المشروع وفق لقرار مجلس الوزراء رقم ٥٠٩ بتاريخ ٢١/٠٩/١٤٣٩ هـ وتقديم صورة من الشهادة للإدارة المعنية بالبلدية.

### ٥/٧ مسؤولية الإشراف على التنفيذ لدى المستثمر :

- يجب أن يسند المستثمر مهمة الإشراف على التنفيذ إلى مكتب هندسي استشاري معتمد ومرخص ويكون من واجباته:
- الاشتراك في تسليم موقع المشروع للمقاول.
- مراجعة ومطابقة مخططات ومواصفات المشروع قبل مباشرة التنفيذ ووضع الملاحظات الفنية عليها وإبلاغ البلدية بأي خطأ يكون موجوداً بها والمقترحات الخاصة بمعالجة الخطأ.
- المتابعة اليومية المستمرة لتنفيذ الأعمال طبقاً لمواصفات العقد وأصول الصناعة.
- توجيه المقاول وإعطائه المشورة الفنية عند اللزوم، والتي تساعد على إتمام العمل على الوجه الأكمل، وإخطار المقاول والمستثمر خطياً عن أي مخالفات تحدث وطلب إزالتها.



قيمة المنشآت المقامة بالموقع، وإعادة القيمة الإجبارية المتبقية من تاريخ إلغاء العقد إلى تاريخ انتهاء السنة التعاقدية.

#### ١٣/٧ تسليم الموقع والمنشآت المقامة عليه البلدية بعد انتهاء مدة العقد :

١/١٣/٧ تؤول ملكية المنشآت والتجهيزات المقامة على العقار بعد انتهاء مدة العقد إلى البلدية ، وعلى المستثمر تسليمها بحالة جيدة، و في حال وجود ملاحظات أو إصلاحات على المنشآت التي سيتم تسليمها للبلدية في نهاية العقد للبلدية الحق في تكليف المستثمر بالإصلاحات اللازمة أو تكليف من تراه البلدية مناسباً على نفقة المستثمر.

٢/١٣/٧ قبل انتهاء مدة العقد بثلاثة أشهر تقوم البلدية بإشعار المستثمر بموعد حضوره لتسليم الموقع، وفي حالة عدم حضوره يتم استلام الموقع غيابياً، وإشعار المستثمر بذلك.

٣/١٣/٧ يحق للبلدية تمديد العقد للمستثمر لفترة لا تزيد عن سنة تعاقدية لحين الانتهاء من إعادة الطرح أو لأي سبب آخر بحيث تقدر هذه السنة من قبل لجنة الاستثمار.

٤/١٣/٧ في حالة وجود عقود والتزامات سواء كمحلات تجارية أو ما في حكمها تعتبر مدة انتهائها هي مدة العقد الاستثماري (بحيث تعتبر جميع العقود لافية مع انتهاء مدة الاستثمار الأصلية) وللبلدية الحق في إلغائها أو تمديدتها حسب ما تراه مناسباً، وقيام المستثمر بإغلاق المحلات أو الوحدات أو سواها وعدم إفراغها، للبلدية الحق في فتح المحل بموجب محضر معد لذلك وحصر الموجودات والتصرف فيها ويسقط حق المستثمر في المطالبة بها بعد شهر من تاريخ انتهاء العقد و يتم استلام الموقع غيابياً، وإشعار المستثمر بذلك، والتحفظ على ما بها دون أدنى مسؤولية على البلدية.

#### ١٤/٧ أحكام عامة :

١/١٤/٧ جميع المستندات والمخططات ووثائق العطاء المتعلقة بهذه المنافسة هي ملك للبلدية بمجرد تقديمها.

٢/١٤/٧ التقويم الميلادي هو المعمول به في العقد.

٣/١٤/٧ ليس لمقدم العطاء الحق في الرجوع إلى البلدية بالتعويض عما تحمله من مصاريف أو رسوم نتيجة تقديم عطائه في حالة عدم قبوله.

٤/١٤/٧ تخضع هذه المنافسة للائحة بالتصرف بالعقارات البلدية وتعليماتها التنفيذية الصادرة بموجب الأمر السامي الكريم رقم (٤٠١٥٢) في ٢٩/٦/١٤٤١هـ، والتعاميم الصادرة بذات الشأن وما يستجد فيها.

٥/١٤/٧ تخضع هذه المنافسة لجميع الأنظمة والتعليمات الصادرة من الجهات والوزارات الأخرى وما يستجد فيها.

#### ٩/٧ التأجير من الباطن أو التنازل عن العقد :

لا يحق للمستثمر تأجير أو تشغيل كل أو جزء من العقار، ولا التنازل عن العقد للغير إلا بعد الحصول على موافقة خطية من البلدية، والتي يحق لها الموافقة أو الرفض بناء على تقديرها للموقف ، على أن تنطبق على التنازل له نفس شروط المستثمر الأصلي، وفي حال تأجير وحدات أو محلات أو إبرام أي عقود للمشروع يجب على المستثمر تزويد الأمانة بصورة من هذه العقود وبيانات المستأجرين، ويظل المستثمر هو المسئول أمام البلدية والجهات الأخرى عن أي مخالفة.

#### ١٠/٧ موعد سداد الأجرة السنوية :

تسدد أجرة السنة الأولى عند توقيع العقد، وفي حالة عدم التزام المستثمر بالسداد في الموعد المذكور يتم مصادرة الضمان البنكي المقدم من المستثمر، أما إيجار السنوات التالية، فيتم سدادها في بداية كل سنة إيجارية، وبحد أقصى عشرة أيام من بداية السنة الإيجارية.

#### ١١/٧ متطلبات السلامة والأمن :

يلتزم المستثمر بما يلي :

١/١١/٧ اتخاذ كافة الإجراءات والاحتياطات اللازمة لمنع وقوع أضرار أو حوادث تصيب الأشخاص، أو الأعمال أو الممتلكات العامة والخاصة والتنسيق مع الجهات المختصة إذا تطلب الأمر ذلك .

٢/١١/٧ يجب على المستثمر أن يعد خطة لمواجهة حالات الطوارئ تشمل تدريب أشخاص مؤهلين على إخلاء الأفراد من المبنى، و استخدام أجهزة ومعدات إطفاء الحريق، والقيام بعمل الإسعافات الأولية، وحفظ الأمن، والتنسيق مع الجهات المختصة.

٣/١١/٧ عدم شغل الطرق، أو إعاقة الحركة المرورية، وتوفير متطلبات الحماية والسلامة التي تمنع تعرض المارة أو المركبات للحوادث والأضرار.

٤/١١/٧ يكون المستثمر مسئولاً مسئولاً كاملة عن كافة حوادث الوفاة، وإصابات العمل، التي قد تلحق بأي من العمال والموظفين أثناء قيامهم بالعمل، أو تلحق بالمارة أو المركبات، نتيجة عدم التزامه باحتياطات السلامة أثناء تأدية العمل، ويتحمل وحده كافة التعويضات والمطالبات، أو أي تكاليف أخرى، وليس على البلدية أدنى مسؤولية عن ذلك.

٥/١١/٧ على المستثمر التعاقد مع الشركات المتخصصة في الحراسات الأمنية مع تركيب نظام مراقبة بكاميرات رقمية عالية الجودة داخلية وخارجية تعمل على مدار الساعة ويكون للبلدية و الجهات المختصة الحق في الرجوع لها.

#### ١٢/٧ إلغاء العقد للمصلحة العامة :

يحق للبلدية فسخ العقد للمصلحة العامة، أو لأي سبب تراه البلدية سواء أسباب (تخطيطية أو تنظيمية أو إدارية)، وفي هذه الحالة يتم تعويض المستثمر عن



## ٨. الاشتراطات الخاصة

١/٨ مدة العقد:

مدة العقد (٢٥ سنة) (خمس وعشرون سنة) تبدأ من تاريخ تسلم المستثمر للعقار من البلدية.

٢/٨ فترة التجهيز والإنشاء :

يمنح المستثمر فترة (٤%) (٣٦٠ يوم) من مدة العقد للتجهيز و الإنشاء، وتكون هذه الفترة غير مدفوعة الأجرة، وفي حالة عدم قيام المستثمر بالبدء في تنفيذ المشروع خلال الفترة الزمنية المسموح بها للتجهيز والإنشاء يتم فسخ العقد، وسداد قيمة سطاؤه المالي عن هذه الفترة، مع إمكانية زيادة فترة التجهيز والانشاء للحد الأقصى.

٣/٨ وقت ومدة التشغيل اليومية :

يلتزم المستثمر بتطبيق الأنظمة والتعليمات الصادرة من الجهات الحكومية المختصة حول تشغيل المشروع ، والتنسيق معها لتحديد وقت ومدة التشغيل اليومية، وعلى المستثمر أن يعمل على تأمين عدد من الأفراد يمثلون إدارة المشروع طوال فترة الدوام.

٤/٨ المسؤولية عن المخالفات :

يكون المستثمر مسئولاً مسؤولية كاملة أمام الجهات المختصة عما ينتج من مخالفات عند استخدام المشروع ، ويعين أحد الأفراد يكون متواجداً في المشروع بصفة مستمرة.

٥/٨ تأمين الحراسات :

يلتزم المستثمر بتوفير الحراسات اللازمة.

## ٦/٨ الدراسة التحليلية للتأثيرات المرورية :

يجب على المستثمر القيام بإجراء دراسة للتأثيرات المرورية الناتجة عن إقامة المشروع ، وذلك من خلال أحد المكاتب الاستشارية الهندسية المعتمدة لدى الأمانة / البلدية.

٧/٨ اللوحات التعريفية بالمشروع :

يلتزم المستثمر بعمل لوحات تعريف للمشروع بالموقع بعد توقيع العقد واستلام الموقع مباشرةً، موضحاً اسم المشروع ورقم العقد الاستثماري ومدة و الإدارة المشرفة واسم المستثمر و استشاري المشروع ومقاول المشروع وأي معلومات أخرى تخص المشروع، وبعد تشغيل و افتتاح المشروع يتم عمل لوحات باسم المشروع وإشعار البلدية والإدارة المشرفة عليه .

٨/٨ الدراسات الهيدرولوجية :

يلتزم المستثمر بعمل دراسة هيدرولوجية للموقع المستثمر وتقديم نتائج الدراسات  
للقسم المختص في البلدية قبل البدء في الإنشاءات المعمارية.

## ٩. الاشتراطات الفنية

- يجب على المستثمر مراعاة جميع الاشتراطات الفنية الخاصة بالبلدية التابعة للموقع الاستثماري فيما يتعلق بجميع التفاصيل المتعلقة بهذا المشروع.
- يلتزم المستثمر بالشروط والواجبات اللازمة لكل مشروع من الجهة المانحة للتراخيص.
- يجب أن تكون التصميمات المعمارية للمشروع مواكبة للتطور والتصاميم الحديثة وتكون الموافقة النهائية للأمانة كما لها الحق في تعديل التصميمات المعمارية والإخراج النهائي للمشروع على أحدث التصميمات.
- يجب أن يكون المشروع المقدم من قبل المستثمر مراعيًا لخدمة أهالي العاصمة المقدسة وساكنيها وقاصديها إضافة إلى ملائمة المشروع مع عناصر الموقع المحيطة.

كود البناء السعودي ودليل اشتراطات البناء :

يجب على المستثمر مراعاة جميع الاشتراطات الواردة بكود البناء السعودي وملاحقه، وفي حال وجود تعارض يطبق كود البناء السعودي ويلغى كل ما يتعارض معه من أحكام.

### الاشتراطات التنظيمية :

يجب مراعاة الاشتراطات التنظيمية في المنطقة التي يقع فيها موقع المبنى من حيث الارتفاع المسموح به ونسبة البناء وارتداد البناء على الشوارع المحيطة وعلى المجاورين حسب اشتراطات الأمانة والبلدية التابعة للموقع.

### الاشتراطات المعمارية :

يحب على المستثمر الالتزام بالاشتراطات المعمارية التالية:

١/٣/٩ الالتزام بما جاء بالأمر السامي الكريم رقم (٦٩٢٧/م ب) بتاريخ ١٤٣١/٠٩/٢٢ هـ القاضي بالموافقة على تطبيق العزل الحراري بشكل إلزامي على جميع المباني الجديدة سواء السكنية والتجارية، أو أية منشآت أخرى أسوة بالمنشآت الحكومية في المدن الرئيسية بمناطق المملكة.

٢/٣/٩ يجب أن يراعى التصميم المعماري إضفاء أكبر قدر من التكيف مع الظروف المناخية السائدة وتوفير الحماية للمتكردين علي المبنى، مع مراعاة التصاميم المعمارية الحديثة المواكبة للتطور الحاصل وأن يكون التصميم موافق عليه من الإدارة المختصة بالأمانة ولها الحق في رفض التصاميم التي لا تكون على مستوى عالي من الإخراج.

٣/٣/٩ الالتزام في التصميم المعماري بالاشتراطات الخاصة بالخدمات البلدية المتعلقة بالمعاقين الصادرة عن وزارة الشؤون البلدية والقروية، فيما يتعلق بالتجهيزات كالمحدرات ومواقف السيارات وممرات المشاة الخارجية والداخلية، مثل المصاعد والخدمات والمرافق العامة...الخ.



## ١٠. المرفقات

١/١٠ نموذج عطاء يقدم في المنافسة بالظرف المختوم

سعادة رئيس بلدية محافظة الحجرة الموقع

إشارة إلي إعلانكم المنشور بالصحف بتاريخ / / ١٤ هـ الموافق / / ٢٠ المتضمن رغبتكم تأجير موقع في محافظة الحجرة لاستثماره في مشروع إنشاء وتشغيل وصيانة مبنى سكني تجاري - مخطط القهيب بالحجرة - قطعة ١٨- وحيث تم شراؤنا لكراسة شروط ومواصفات المنافسة بموجب الإيصال المرفق صورته واطلعنا علي كافة الاشتراطات الخاصة بهذه المنافسة، كما تم معانة العقار على الطبيعة معانة تامة نافية للجهالة .  
نتقدم لسعادتكم بعرضنا لاستئجار العقار الموضح أعلاه بقيمة إجمالية قدرها:

فترة غير مدفوعة (فترة التجهيز والإنشاء)		٣٦٠ يوم (ثلاثمائة وستون يوم) تعادل ٤% من إجمالي مدة العقد البالغة ٢٥ سنة
رقماً	كتابة	القيمة التجارية للسنة الواحدة
		إجمالي القيمة التجارية لكامل مدة العقد (٢٥) سنة

و تجدون برفقه كراسة الشروط والمواصفات بعد توقيع جميع صفحاتها من قبلنا وضمن بنكي يعادل قيمة لا يقل عن ٢٥% من قيمة الإيجار السنوي وكافة المستندات المطلوبة في كراسة الشروط والمواصفات وملحقاتها.

الاسم:

التوقيع:

التاريخ:

الختم الرسمي

٤/٩ اشتراطات التشغيل والصيانة :

١/٤/٩ يجب على المستثمر إجراء فحوصات شهرية واختبارات دورية (كل ثلاثة أشهر) للمشروع، ولجميع المعدات والتركيبات الكهربائية والميكانيكية، وكذلك لجميع وسائل السلامة ومعدات الإطفاء، وإصلاح العطل أو الخلل فوراً، وأن يقدم للأمانة تقريراً دورياً (كل ثلاثة أشهر) من مكتب هندسي معتمد من الأمانة عن أعمال الصيانة التي تمت ، مبيناً به تفاصيل الإصلاحات والاستبدالات التي نفذت.

٢/٤/٩ يلتزم المستثمر بتخصيص سجل تدون فيه جميع الفحوصات الشهرية والاختبارات الدورية لمعدات السلامة وأجهزة الإطفاء، وصيانة المبنى والمعدات والأجهزة والتركيبات الكهربائية والميكانيكية، ويحتفظ بالسجل في إدارة المشروع؛ ليكون في جميع الأوقات تحت تصرف الجهات الرقابية.

٣/٤/٩ يجب على المستثمر إجراء الصيانة العامة لجميع المرافق بما فيها دورات المياه، والعناية بالنظافة العامة لجميع مرافق المشروع، والتخلص من النفايات أولاً بأول بطريقة صحية وسليمة حفاظاً على الصحة العامة.

٥/٤/٩ يجب على المستثمر التعاقد مع إحدى الشركات المتخصصة في مجال النظافة والصيانة للقيام بأعمال الصيانة الدورية للأجهزة، والمعدات، والماكينات...الخ، الموجودة بالمركز مثل : المصاعد، والسلالم المتحركة، وماكينات ومراوح التكييف، وأجهزة إطفاء ومكافحة الحريق، وخزانات المياه ودورات المياه...الخ.

٦/٤/٩ على المستثمر أن يعمل على تأمين عدد من الأفراد المدربين بكفاءة على مواجهة حالات الطوارئ، ولديهم القدرة على استخدام أجهزة ومعدات إطفاء الحريق وإخلاء الأفراد من المبنى في حالات الطوارئ، والقيام بعمل الإسعافات الأولية، وحفظ الأمن، والتنسيق مع الجهات المختصة.



## إقرار من المستثمر

يقر المستثمر بما يلي:

١. اطلع على كراسة الشروط والمواصفات ومرفقاتها وأنه ملتزم بما جاء بها.
٢. اطلع على جميع النظم السعودية المعمول بها ذات الصلة بموضوع المنافسة وعلى وجه خاص:
٣. لائحة التصرف بالعقارات البلدية الصادرة بموجب الأمر السامي الكريم رقم (٤٠١٥٢) في ٢٩/٠٦/١٤٤١هـ
٤. الاشتراطات البلدية والفتية للمجمعات والمراكز التجارية الصادرة من وزارة الشؤون البلدية والقروية.
٥. عاين الموقع المعروض للتأجير معاينة تامة نافية للجهالة.

التوقيع

الختم

الختم الرسمي

٢/١٠ نموذج بيانات يقدم مع نموذج العطاء بالظرف المختوم

اسم الشركة أو المؤسسة أو المتقدم		
رقم السجل التجاري		
صادرة من	بتاريخ	
نوع النشاط		
هاتف	فاكس	
ص.ب	الرمز البريدي	
العنوان الوطني		
البريد الالكتروني الرسمي		
جوال		

الاسم:

التوقيع:

التاريخ:

- على المستثمر تعبئة كافة البيانات المطلوبة اعلاه وتعتبر هذه البيانات وسيلة اتصال رسمية للمستثمر في حال المخاطبات والإخطارات و الإرسالات بجميع اشكالها (خطيا او عن طريق البريد الالكتروني او عن طريق الفاكس أو الجوال ) ويحمل المستثمر المسؤولية التامة في حال عدم تعبئتها كاملة او في حال عدم الرد أو الاستلام على أي منها.